

VÝCHODISKO TEÓRIE ODRAZU Z ONTOLOGICKÉHO ASPEKTU¹

BOHUMIL VALEHRACH

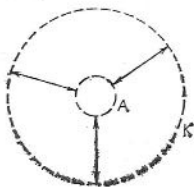
Skutočnosť, že napriek vedeckému obrazu sveta „živelným“ východiskom gnozeologického a ontologického pomeru človeka ku skutočnosti je „naivný realizmus“ — teda skutočnosť, že človek napriek filozofickým a vedeckým teóriám, podľa ktorých rozličné vlastnosti vecí nejestvujú mimo jeho vedomia, vníma svet ako pestrofarebný, plný zvukov živlov a tónov, vôní a chutí, chladu a tepla — je skutočnosťou, ku ktorej sa bude vždy znovu vracaf všetko ďalšie vedecké i filozofické bádanie.

Naivný realizmus stojí a padá s faktom, že ľudské vedomie nemá bezprostredné dáta o existencii a funkcii nervovej sústavy, nemá a v skutočnosti nemôže mať bezprostredné dáta o tom, že samo je práve funkciou tejto nervovej sústavy. K takému poznaniu dospieva vedomie až prostredníctvom vedeckého skúmania.

Naivný realizmus vychádza zo vzťahu objektívnej skutočnosti k ľudskému subjektu nekriticky. Takýto vzťah možno schematicky zapísať ako vzťah objektu (O) k subjektu (S) alebo kozmu (K) a človeka (A) alebo aj makrokozmu (M) a mikrokozmu (m), pričom vzťah členov každého páru je vzťahom vzájomného pôsobenia (\leftrightarrow):

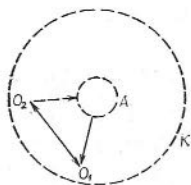
$$\begin{aligned} O &\leftrightarrow S \\ K &\leftrightarrow A \end{aligned}$$

Poslednú schému možno pre účely klasifikácie dvoch základných prúdov vo filozofii (kozmodentrický a antropocentrický) a pre účely prehľadnej schémy klasifikácie vedenia zapísať pomocou sústredných kruhov:



¹ Štúdia pod názvom *Východisko teórie odrazu a jej kritiky* bola predmetom diskusie na dvojstrannom sovietsko-československom sympóziu, ktoré sa konalo v dňoch 9.—12. decembra 1969 v Moskve. Okrem prejavov súhlasných stanovísk, diskusia na moskovskom sympóziu si vyžiadala aj objasnenie niektorých výrazov, použitých ad hoc, napr. „kritický realizmus“ a niektorých otvorených alebo iba náznakových častí štúdie. Žiadalo sa objasniť najmä kategórie odrazu a znaku, materiálneho- a ideálneho, fenomenálneho a transfenomenálneho, racionálneho a iracionálneho, subjektu a objektu. Pretože gnozeológia a ontológia sú vo vzájomnom vnútornom napätí, vzájomne sa podmieňujú a doplňujú, kritiku gnozeológie možno teda vykonať iba z ontologického aspektu, obmenili sme aj názov štúdie. Nepatrné úpravy textu vznikli pod vplyvom moskovskej diskusie v záujme správnosti ontologického aspektu.

K tomu možno hneď poznamenať, že ťažkosti s naivitou naivného realizmu sa ukážu tým markantnejšie, čím dôkladnejšie máme vyznačiť subjekt, teda človeka, resp. ak máme bližšie vymedziť, čo je kozmos, čo a ako sa o nich dozvedáme. Bezprostredný vzťah vzájomného pôsobenia medzi subjektom a objektom totiž neobsahuje odpoveď na takú otázku. Treba dodať, že možno rozlíšiť niekoľko typov pôsobení medzi subjektom a objektom. Odpoveď subjektu na pôsobenie objektu môže byť okrem priamej reakcie (\leftrightarrow) aj nepriama (\Rightarrow). Pôsobenia môžu tiež spontánne vychádzať zo subjektu a odpoveď objektu môže byť iba informatívna (\rightarrow), čo by v zápise vyzeralo napr.:



I vtedy, keby sme vychádzali z predpokladu, že objekt pôsobí vždy primárne na subjekt a subjekt iba nazerá a potom prípadne aj reaguje, „odpovedá“ (a to je predpoklad zjednodušujúci)², nevystačili by sme so zaradením subjektu medzi predmety na úrovni abiotickej ani biotickej, — ktoré možno vyvodíť takisto bezprostredne — ale museli by sme vziať do úvahy aj jeho psychickú a sociálnu úroveň.

Len čo prideme hoci len k intuitívnemu dohadu alebo vývodu o existencii psychiky subjektu, sme nútení vyznačiť vzájomný vzťah psychiky a subjektu. Naivný realizmus sa uspokojuje viac-menej s neurčitým intuitívnym dojmom, že psychika je „vlastnosťou“, „vnútram“ subjektu. Ak je psychika, vedomie vnútri človeka, jeho vlastnosťou, nevyplývajú z toho zo začiatku zdanlivo nijaké ťažkosti. Schéma vzťahu objektu a subjektu by sa prosto doplnila o fakt vedomia:

$$O \leftrightarrow S (V)$$

Len čo sa však pýtame, aký je vzťah vedomia ku skutočnosti (teda k objektu, subjektu i samému vedomiu), vzniká otázka: čo to je, čo nazývame „vnímaním“, v tom aj „pocíťovaním“ objektu? Je to akési bezprostredné „dotýkanie sa“ originálneho objektu, resp. jeho pôsobení alebo dotýkanie sa originálneho objektu *prostredníctvom* jeho pôsobení?

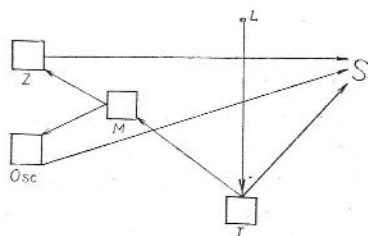
Odpovede na takú otázku sa budú líšiť podľa toho, akú máme predstavu

² Objekt a subjekt možno chápať mimo gnozeologickej problematiky ako ontologické kategórie. Objekt a subjekt potom tvoria jednotu polárnych protikladov, pričom riešenie ich protirečenia vyjadruje kategória pôsobenia. Objekt v ontologickej rovine potom definujeme — je to otázka konvencie — ako člena pôsobiaceho, subjekt ako člena reagujúceho, pravda, reagujúceho podľa vlastnej zákonitosti.

ontickej podstaty vedomia, resp. objektu, a podľa toho, či akceptujeme alebo odmietame všeobecný princíp kauzality, príp. aké typy kauzálnych nexov poznáme. S naivne realistickými odpoveďami sa možno uspokojiť, prípadne obhajovať ich iba pri relatívne nízkom stupni vedomostí o jednotlivých článkoch vzťahu objektu k subjektu, alebo v opisnej psychológii. Za naivne realistickú možno pokladať formuláciu: „Vnímanie je duševná činnosť, ktorá nám umožňuje zmocniť sa predmetov v priestore pri pomoci zmyslových dojmov“.³ Podobné sú i verbálne opisy vnímania ako „uvedomenia si“ vonkajších javov, ich „prijímania do seba“ (tamže). Na tejto úrovni je vnímanie „záhadou, ako je vôbec možné, a ako sa to odohráva, že činnosťou našich zmyslov si môžeme utvoriť obraz o vonkajšom svete...“ (tamže, str. 68).

„Zmocniť sa“ predmetov a utvoriť si ich „obraz“, sú v skutočnosti dva rozličné typy naivného realizmu: intuitívny a reflektívny. Len čo pripúšťame existenciu duševných obrazov popri predmetoch, náš živelný naivný realizmus sa rozkladá a nútene sa dostávame do oblasti gnozeológie „zafaženej“ abstrakciami. Pripústením existencie vnútorných obrazov sveta sa nám „záhada“ vnímania ešte prehľbi. Definovať alebo aspoň opísať vnútorný obraz je oveľa ťažšie, ako by sa na prvý pohľad zdalo. A to nie azda preto, že vnemový obraz objektu splýva nám s objektom.

Vnímaním predmetov nemožno odkryť povahu samého vnímania, ak sa nemôže stať samo vnímanie predmetom. Naivne realistický psychológ, obmedzujúci sa výlučne na pozorovanie objektu a na vnútornú reflexiu, by bol bezradný pri pokuse interpretovať triviálne problémy vnímania. Množstvo takých problémov nám napr. poskytuje technika a najmä meracia technika. Jeden z nich možno demonštrovať a analyzovať pomocou prostej zostavy ladičky, mikrofónu, zapojeného na osciloskop a elektrónkový zosilňovač. K tomu možno poznamenať, že celý rad psychologických, resp. gnozeologických problémov a aj námetov na ich riešenie vznikol iba v súčinnosti psychológie s objektovými vedami, no najmä s neurofyziológiou človeka.



- L — ladička
- Osc — osciloskop
- Z — n. f. zosilňovač
- M — mikrofón
- S — subjekt
- T — predmet

Zo stanoviska naivného realizmu nemusíme byť informovaní o vedeckých teóriách, ktoré viedli ku konštrukcii osciloskopu a nízkofrekvenčného zosilňovača, resp. môžeme tieto teórie pokladať za predbežné. Môžeme sa potom pokúsiť sledovať priebeh a súvis jednotlivých dejov na základe bezprostredného vnímania:

³ A. Jurovský, *Psychológia*, Bratislava 1949, IV. vyd., 67.

Vidíme, ako sa *pohyb* ladičkou smerom k predmetu T *nárazom* na *pokojný* masívny predmet *zruší*, resp. kvalitatívne zmení na *kmitavý pohyb* istých častí ladičky (plus tepelné žiarenie a ďalšie zmeny, ktoré by sme odhalili iba jemnou analýzou), ktorý pri pozornom pohľade je ešte zrejмый. Vznik kmitavého pohybu ladičky má za následok, že *počujeme* tón; súčasne v osciloskope *vidíme* vlnenie v tvare, závislom od časovej základne prístroja, a z reproduktora n. f. zosilňovača *počujeme* rovnaký tón ako z ladičky. Ak by sme vyšli z chápania vnímania ako „prijímania javov do seba“, museli by sme hovoriť o prijímaní zvuku a kmitania ladičky do seba.

Ak sa však pokúsime *vysvetliť* súvis jednotlivých častí celého deja, vznikne otázka: kmitavý pohyb ladičky vznikol z pohybu ladičkou; z čoho vznikol zvuk? Nachádzal sa v ladičke alebo v pohybe ladičkou predtým, ako sa rozkmitala, hoci v kvalitatívne inom „zvuku“? Úder ladičkou nám odhalil⁴ jednu z jej vlastností: pružnosť, schopnosť kmitať. Ak má chvejivý pohyb ako príčina spôsobiť svoj ďalší postup ako následok, predpokladá prostredie a predmet s analogickou vlastnosťou, akú má ladička. Pružnosť skutočne nachádzame i pri vzduchu, pri membráne mikrofónu i ľudského ucha. Ak chvenie narazí na nepružný predmet, *zanikne* podobne ako priamočiary pohyb ladičkou a premení sa na inú formu pohybu, prípadne na iné zmeny. Ak kmitavý pohyb membrány neobsahuje zvuk, ak zvuk je „jav“ *okrem* kmitania, z čoho vzniká, ako pôsobí, čo vyžaduje k svojmu šíreniu? Aký zmysel má potom šírenie aj kmitania cez ušnú membránu? V akej forme kmitanie pri nervovom vedení postupuje napred a v akej forme zostáva v hmote mozgu? Ak skutočne zostáva v mozgu, neznamená to, že ho v ňom musíme nájsť? Ak však v mozgu nijakých analogicky kmitajúcich sústav nenachádzame, *pretože* nevnímame kmitanie, ale zvuk, značí to aspa, že v mozgu môžeme hľadať a nájsť zvuk? Avšak definovať, čo vlastne zvuk (ak má byť čímsi okrem kmitania) je, kde sa začína, z čoho a ako vzniká, nie sme schopní. Skutočnosť, že osciloskop i zosilňovač sa napájajú z toho istého mikrofónu (že zvuky zo zosilňovača môžeme rovnakou zostavou prístrojov analyzovať a rovnakým výsledkom), nás ako naivných realistov núti položiť si otázku, či „neprijímame do seba“ kmitanie *ako* zvuk. K tomu nás ponúka aj nezanedbateľný argument, že konštrukcia n. f. zosilňovača vychádza z predpokladu, že existuje práve iba mechanický kmitavý pohyb, s ktorým možno reálne pracovať, t. j. premeniť ho na kmitavý pohyb v elektrických obvodoch prístroja⁵ a ten znova premeniť na mechanický pohyb membrány reproduktora. Z rovnakého predpokladu vychádza konštrukcia osciloskopu, ktorý nám *zobrazuje* tvar a priebeh mechanického pohybu. Na základe týchto možností a skutočností si utvárame aj *pojmem* podstaty dejov vznikajúcich úderom ladičky. Môžeme však v pravom slova zmysle hovoriť o pojme zvuku?

Otázka, či neprijímame do seba kmitanie *ako* zvuk, nás stavia pred ďalšie otázky. Ponajprv, či výraz prijímať do seba nie je zavádzajúca metafora, či by

⁴ Prirodzene, ako každá vlastnosť i pružnosť telies je podmienená aj pružnosťou prostredia telesa, úderu, a mimo pomeru k iným predmetom (mimo úderu) vôbec nevznikne.

⁵ Rovnaký tón možno vytvoriť v reproduktore pomocou multivibrátora bez prijímania reálneho tónu cez mikrofón.

sme nemali hovoriť skôr o braní za pravdivé (Wahrnehmen) alebo o transformovaní do seba; či zvuk v takom prípade nie je stavom vedomia, subjektívnym stavom, bez analógie v objekte. Napokon, či taký predpoklad nevyžaduje aj predstavu vedomia ako niečoho, čo vôbec nemá v priestoročasovom objekte analógie. Takú predstavu vedomia ako niečoho nadčasového a nadpriestorového, ktorá kladie medzi objekt a vedomie ontickú priepasť, si skutočne osvojil intuitivistický typ naivného realizmu. Podľa intuitivizmu sú predmety imanentné vedomiu subjektu, subjekt determinuje iba aspekty nazerania na predmety v „origináli“. Len čo vedecké bádanie pokročí až po odhalenie účasti centrálne nervových orgánov subjektu na javoch vedomia, je intuitivistický typ posledným možným typom naivného realizmu. Priebeh jednotlivých príčinných pôsobení objektu môžeme sledovať a chápať až po ich vstup do neprehľadného viacetázového labyrintu mozgových ganglií (až po predbežne nevyjasnené elektroencefalografické potenciály) a to nás núti pripustiť (pripúšťa to aj intuitivizmus), že všetky časti jednotlivých pôsobení sú pre uvedenie objektu nevyhnutné a že vnemy sa utvárajú vnútri subjektu — práve v onom labyrinte. Túto skutočnosť môžeme plne rešpektovať, alebo sa pokúsiť ju obísť. Intuitivistický naivný realizmus je práve pokusom obísť teoretické komplikácie, vyplývajúce z uznania funkcie centrálneho nervstva, pravda, pomocou predpokladu vlastnosti vedomia, ktorú ťažko definovať a ťažko dokázať, pomocou predpokladu, že vedomie je ponad čas a priestor „koordinované“ s kozmom. Taká koordinácia môže byť totiž iba čisto duchovná, t. j. v podstate potenciálne zahrnutie kozmu do vedomia; z takého stanoviska je irelevantné, že pôsobenia objektu od receptorov prebiehajú vnútri organizmu, hoci subjekt vníma objekt *mimo* seba.

Skutočnosť, že informatívne pôsobenia objektu prebiehajú, prv než sú uvedomené, vnútri subjektu, možno však tiež rešpektovať, a to dôsledne: aj informatívne pôsobenia subjektu prebiehajú vnútri subjektu. Ak tento fakt rešpektujeme a okrem neho i zásadu nevytvárať hypotézy, ak nie sú nevyhnutné, opúšťame naivný realizmus a dospievame ku kritickému realizmu.

Úder ladičkou o predmet odhalil jednu z jej vlastností — pružnosť. Pružnosť je skutočne vlastnosť patriaca ladičke. K svojmu prejavu v podobe chvenia vyžaduje, tak ako ostatné prvotné vlastnosti vecí, pôsobenie iného predmetu. Za takú vlastnosť nemôžeme pokladať zvučanie ladičky, pretože zvuk vzniká, tak ako ostatné druhotné vlastnosti, iba v pomere k zmyslovým orgánom subjektu. Práve preto, že druhotné vlastnosti nemožno vyvolať mimo pomeru k subjektu, sme oprávnení a nútení označovať ich ako subjektívne a klásť si otázku, kde a v akej podobe sa nachodia v subjekte.

Na rozdiel od subjektívnych vlastností možno prvotné vlastnosti vnímať rozličnými zmyslami. Napr. chvenie okom i hmatom (vibratoricky), rozpriestranenosť okom i hmatom. Kým subjektívne vlastnosti nám svoju príčinu i pôsobenie a teda povahu utajujú, prvotné vlastnosti nám svoju príčinnú zaradenosť odhaľujú, pričom môžeme sledovať nielen následnosť príčin a účinkov, ale aj účasť rozličných substancií na ich prenose alebo transformáciách. Kvalitatívna zmena následku oproti príčine totiž nepredstavuje prípad akauzality, ale je dôležitým ukazovateľom štruktúry substancie, ktorá pôsobenie prijíma. Bez

kvalitatívnej zmeny sa prenášajú iba prosté mechanické príčiny medzi rovnorodými substanciami. Vzhľadom na to zásadne nemáme dôvod pokladať subjektívne vlastnosti za doklady akauzality, a to ani vtedy, keby sme prijali ako východisko, že okrem známych príčin nemajú nijaké ďalšie neznáme príčiny.

Podľa známeho zákona špecifických zmyslových energií každý receptor subjektu reaguje na ľubovoľnú príčinu špecificky. Námetka, že receptory sa vyvinuli tak, aby neadekvátne podnety nerušili ich špecifickú činnosť, neprispieva k objasneniu povahy subjektívnych kvalít práve preto, že vstupné časti receptorov sa vyvinuli primerane k známemu objektívnemu charakteru pôsobiacich príčin; v oku sa vyvinula šošovka, v uchu membrána a pod. Ani argument, že skrížením optického nervu a sluchovej časti ôsmeho nervu by sme museli podľa Müllerovho zákona ucho vidieť a oko počuť, nie je presvedčivý; nepochybne už vo vstupných neurónoch receptorov sa utvárajú špecificky upravené energie, hoci ich úplná transformácia môže vznikáť až v centrálnych gangliách. Preto je významným ukazovateľom psychickej štruktúry subjektu, že napriek adaptácii receptorov na prvotné pôsobenia, vznikajú druhotné kvality.

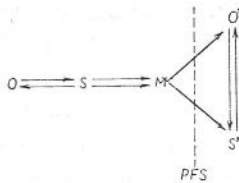
Pretože prvotné vlastnosti sú vlastnosťami *vecí*, a tak ako ony istý čas vyplňajú, „vytvárajú“ priestor ako „matéria“, kým druhotné vlastnosti iba v priestore a čase „nachádzame“ ako stavy, *trvajúce* na veciach, no nepôsoiace, môžeme prvotné vlastnosti kvantifikovať, druhotné si iba uvedomovať. Akiste z toho mohla vzniknúť úvaha, že všetko, čo nie je v priestore a čase merateľné, čo je teda akosi nadčasové a nadpriestorové, je „nemateriálne“, ideálne, psychické.

V skutočnosti ani druhotným vlastnostiam nemôžeme uprieť časovú dimenziu. Pretože druhotné vlastnosti sú indikátorom štruktúry vedomia, nemôžeme uprieť práve časovú dimenziu ani vedomiu. Ak niektoré typy ontológií alebo gnozeológií upierajú vedomiu časovosť, či už priamou negáciou alebo povýšením vedomia *nad* čas, opúšťajú tým oblasť reality a upadajú do špekulatívnych konštrukcií.

Skutočnosť, že vlastnosti „pociťujeme“ ako vlastnosti objektu, by nebola nijako prekvapujúca pri vlastnostiach objektívnych. Záhadou sa stáva práve pri subjektívnych vlastnostiach. Skutočnosť, že aj subjektívne vlastnosti „nachádzame“ pri objektoch, že ich mimo seba do objektov projektujeme, nás núti uvažovať hlbšie o ontickej povahe vnemov a o ich lokalizácii.

Celú záhadu projekcie vnemov do pôvodných predmetov usporiadané vysvetľuje pomerne prostá teória kritického realizmu, utvorená na uznaných výsledkoch bádania.

Kritický realizmus vychádza dôsledne z predpokladu, že procesy v psychofyzickej sfére centrálného nervstva sú za istých podmienok vedomými procesmi, pričom vedomie nie je schopné uvedomiť si bezprostredne ani procesy v samom objekte, ale ani v periférnych vedeniach nervov; preto si vedomie aj vlastné telo subjektu uvedomuje iba prostredníctvom informačných pôsobení v psychickej úrovni centrálného nervstva; to môžeme modelove zapísať nasledovne:



pričom M znamená oblasť centrálneho nervstva, O, S vedomé vnemy objektu a subjektu, O, S originály objektu, PFS naznačuje hranicu psychofyzickej sféry, ktorá oddeľuje fenomenálnu oblasť vedomých „odrazov“, (okrem vnemov vznikajú v centrálnej nervovej oblasti aj iné formy uvedomenia, si, zmocnenia sa originálov a pomocou vytváraných jazykových označení aj uvedomenie si samých foriem uvedomovania), odrazov objektívnej reality, od transfenomenálnej oblasti originálnej skutočnosti, ku ktorej smerujú vedecké konštrukcie ako k cieľu, pretože vedomie nemá k nej bezprostredný prístup.

Pojem odrazu, ako pojem zahrnujúci rozličné typy uvedomenia si skutočnosti, je v dejinách gnozeológie zakorenený rovnako hlboko ako pojem vedomia. Obsah týchto pojmov sa v rozličných systémoch chápal rozlične. V podstate je každý typ odrazu akousi stopou, ktorú zanecháva pôsobenie objektu v subjekte. Čím zložitejší je subjekt, čím dokonalejšie sa má v pôsobeniach objektov orientovať tak, aby sa ako svojzákonná sústava udržal, tým dokonalejšie sa v ňom vyvinie schopnosť *vyberať* si stopy pôsobení, ba i v samých pôsobeniach, a účelne si ich prispôsobovať, *transformovať* si ich pre vlastné potreby. Selektívnu a transformačnú funkciu subjektu nachádzame už pri pocitoch — odrazoch subjektívnych vlastností vecí.

Subjektivita, vyplývajúca z príslušnosti subjektu k rozličným sociálnym subjektom, je takmer neprehľadná. Okrem výberu a prírodnej, mimovoľnej transformácie, v súvislosti s komunikatívnou funkciou jazykov, slúžiacich na výmenu odrazov — informácií, uplatňuje sa zámerný výber a transformácia — vo forme rozličných typov. Selektívna a transformačná funkcia subjektu nie je vždy v službách a v záujme samého jednotlivého subjektu. Pôsobenie sociálnych subjektov sa realizuje aj prostredníctvom vytvárania (modifikovania, cenzurovania) hotových informácií o týchto pôsobeniach. Pretože sociálne vzťahy aj informácie o nich sú funkciou a faktorom moci, výrazom vôle jednotlivých ľudí a pretože informácie môžu byť sfalšované, môžu byť informácie priamo nástrojom moci jednotlivca alebo sociálnych skupín. Preto dožadovanie sa čím väčšieho kvanta informácií ako „demokratickej slobody“ ignoruje fakt, že informácie sa tvoria na póle moci, „prijmajú sa“ na póle podriadenia a čím väčšie je kvantum informácií, tým bezmocnejší, paralyzovanejší je ich prijímateľ, pretože od istej hranice nemôže informácie ani spracovať, ani prijať. Preto je rozumné dožadovať sa akejsi optimálnej, nie maximálnej informovanosti. To platí všeobecne pre každý vzťah subjektu, teda aj pre vzťah k prírode. Nie je, pravda, isté, čo je kritériom optimálnosti; niečo relatívne konštantné je iba v neurofyziologickom ohľade. Je ostatne až nápadné, ako si subjekt z kvanta informácií obyčajne vyberá — často nerozumne a proti vlastnému záujmu — teda subjektívne,

iracionálne, to, čo *chce* pokladať za informáciu. Takto si „vyberať“ v informáciách môžeme iba natoľko, nakoľko naše chcenie je kryté reálnou mocou. Aj to platí všeobecne.

Ak sa vedomými stávajú iba procesy v psychofyzickej sfére, a teda až v nej sa uvedomujú práve tak pôsobenia subjektu, ako aj objektu, záhada, ako môže vedomie, ktoré sa nachádza vnútri subjektu, vnímať vonkajšie objekty, sa rozplýva. Zostane jedným z trvalých kladov Leninovej polemiky proti Avenariusovi, že s obdivuhodnou rozhodnosťou trval na akceptovaní výsledkov vedeckého bádania, podľa ktorého „obrazy vonkajšieho sveta jestvujú v nás a vznikajú pôsobením vecí na naše zmyslové orgány“.⁶ Vzhľadom na centrálnu nervovú sústavu aj subjekt patrí do vonkajšieho sveta.

Naše vedomie, teda aj naše poznanie originálneho, transfenomenálneho sveta sa usiluje prelomiť väzenie, v ktorom nás udržuje naša centrálna nervová sústava, a preniknúť do sveta stále hlbšie. Podľa Lenina „poznánie je večné, nekonečné približovanie sa myslenia k objektu“.⁷

Na základe rozlíšenia fenomenálneho a transfenomenálneho sveta sú hypotézy intuitivistického naivného realizmu o bezprostrednej koordinácii nadpriestorového a nadčasového vedomia s kozmom zbytočné.

Skutočnosť, že zmeny pôsobení po vstupe pôsobení do receptorov sú neoddeliteľné od nezmenených prvkov pôsobení, nám vysvetľuje, prečo prvotné a druhotné vlastnosti vnímame rovnako v objekte, prečo subjektívne vlastnosti, „zliate“ s objektívnymi „projikujeme“ do objektov, resp. subjektu (napr. bolesť).

V skutočnosti do transfenomenálneho originálu vo fyzikálnom zmysle nič neprojikujeme. Prosto vnímame fenomenálny svet, ktorý svojimi ideálnymi štruktúrami „splýva“ s transfenomenálnym, pretože transfenomenálny svet nie je nám bezprostredne prístupný.

Meracie prístroje, ktoré majú na vstupe napodobený niektorý receptor subjektu, sú dôležitým nástrojom gnozeologickej analýzy: pomáhajú nám oddeliť primárne od druhotných vlastností vecí, pretože zhodnocujú iba reálne pôsobenie vecí na vec.

K nutnosti predstavy vedomia sme dospeli na základe kauzálnej analýzy prostého pôsobenia objektu na subjekt. Predstava vedomia ako nadpriestorovej a nadčasovej „substancie“ mohla vzniknúť iba prostredníctvom negácie — ako predstava ničoho, čo sa zásadne odlišuje od všetkého, čo v objekte poznáme. To najelementárnejšie a najvšeobecnejšie v objekte je práve priestor a čas. V skutočnosti vedomie *má* charakter časovosti, je obmedzené na čas normálnej funkcie centrálnej nervovej sústavy (včítane spánkovej funkcie). Od priestoru je nezávislé práve natoľko, nakoľko človek nie je viazaný na jediné miesto v priestore môže sa včera a dnes už aj zeme a mesiaca „zmocniť“ z rozličných miest. Práve preto nemá vedomie priestorový charakter — nanajvýš možno teoreticky predpokladať, že je viazané na substrát časových dejov v centrálnej sústave. Naostatok,

⁶ V. I. Lenin, *Materializmus a empiriokriticizmus*, Bratislava 1952, s. 77.

⁷ V. I. Lenin, *Filosofické sešity*, Praha 1953, 161.

priestorový, a teda materiálny charakter má vedomie toľko, koľko čas ako ideálne, ako dialektický protiklad priestoru, má materiálny charakter.

V poslednej formulácii materiálne definujeme pomocou priestoru (hoci priestor označujeme za dialekticky jednotný s časom ako ideálnom). Ak si položíme otázku empirického pôvodu a racionálneho zmyslu kategórií materiálneho a ideálneho, nenájdeme v ich koreňoch okrem priestoru a času nič reálneho, iba ideologickú fantáziu. Tým sa zreteľne odlišujeme od panujúceho pojmu hmoty, chápanej ako univerzum, skutočnosť. Pojem hmoty ako univerza je natoľko formálny, široký a bezobsažný, že je na úrovni *náboženského* pojmu boha, s ktorým nemožno racionálne pracovať. Priestor a čas sú limitné kategórie, vyjadrujúce realitu, z ktorej boli vyvedené. Ak pripustíme, že majú charakter dialektickej jednoty, môžeme riešenie ich protirečenia vyjadriť podobne limitnou-empirickou kategóriou pohybu. Nad priestorom, nad časom a nad pohybom možno utvárať iba formálne, ideologické, no metodologicky plodné, *dialektické* kategórie: materiálne, ideálne, dialektická totožnosť rozporu — alebo limitnú formálnu metafyzickú, metodologicky neplodnú, ideologicky nazeravú kategóriu: Boh, Hmota, Všetko, Príroda. Na úrovni ideologického nazerania nie je fantázia limitovaná.

Ak by sme kategóriu hmoty označili za limitnú empirickú kategóriu, bolo by nepochopiteľné, z čoho vznikol protiklad materializmu a idealizmu, vedy a náboženstva a pod.: podobne by bola opozícia materializmu a idealizmu nemožná; bola by a limitne reálne dokázateľná ako absurdum.

Vyvodiť ideálne ako sekundárny „výtvar“ hmoty, ako limitnú kategóriu pre „časť“ alebo „vlastnosť“ hmoty, znamená položiť nepochopiteľnú ontickú priepasť medzi hmotu a jej časť. Znamená to aj učiniť vopred z vnímania a z odrazu vôbec mystérium, záhadu ešte temnejšiu, než je pre naivný realizmus, ak je nútený svoje východiskové vety usporiadané vysvetliť a odôvodniť.

Materiálne a ideálne tvorí v každej časti i v celku skutočnosti, v každej veci i každom subjekte protirečivú jednotu. Taký záver možno vyvodiť i z Leninovej poznámky na okraj Heglovej *Wissenschaft der Logik*: „NB. Rozdiel medzi ideálnym a materiálnym takisto nie je bezpodmienečný, nie je nadmerný“.⁸ Každá materiálna vec je formovaná ideálnymi vzťahmi, zákonmi. Teda aj každý konkrétny priestorový útvar, ktorý tvoria konkrétne vzťahy, má svoj ideálny zákon. A hoci sa každá konkrétna priestorová vec môže stať vnímateľnou iba prostredníctvom materiálnych energetických pôsobení, ktoré sa musia kvalitatívne zmeniť, aby dosiahli úroveň vedomia, ideálne stránky skutočnosti — vzťahy, štruktúry, zákony — nesené pôsobeniami, môžu sa nielen „odraziť“, ale bezo zmeny zobraziť⁹ vo vedomí práve preto, že vedomie je ideálnej povahy.

Na moskovskom sympóziu V. A. Lektorskij položil otázku ontologickej povahy subjektívnych pocitov: Ak sú štruktúry, vzťahy atď. objektívne ideálne entity, nie sú aj pocity objektívne ideálne?

Pocity nepochybne majú — ako stavy vedomia — ideálny, teda aj časový

⁸ V. I. Lenin, *Filosofické sešity*, Praha 1953, 87.

⁹ O pojme obrazu bližšie v štúdiu autora v zborníku *Problémy dialektiky*. Bratislava 1968.

charakter a nepochybne patria konkrétnemu nervovému systému subjektu. Avšak práve preto, že sa nepodarilo dokázať, že patria aj objektívnej skutočnosti, hodnotíme ich ako *znaky* skutočnosti; keďže znakové prvky odrazu sú kvalitatívne zmenené následky oproti originálu, sú tieto prvky ideálne, časové entity subjektové, existujú iba v subjekte výlučne v *prítomnosti*; sú to akoby mimočasové stavy subjektu.

Ludský subjekt je mikrokozmičným priesečníkom abiotického, biotického, psychického a sociálneho okruhu reality. Je teda mnohovrstvovou sústavou a je mysliteľné, že na svoju autoreguláciu môže potrebovať rozličné typy odrazov, teda rozličné informácie o podporných i ničivých pôsobeniach svojho okolia — informácií, ktoré nemusia vôbec dosiahnuť prah vedomia, informácií-sigánolov, na ktoré treba vykonať účelné reakcie, informácií-znakov, ktoré pomáhajú orientácii. Aby mohol subjekt podstaty okolia *poznávať* a podľa poznaného cieľavedome sa *správať*, musí mať schopnosť zobrazíť vo svojom vedomí pravdivo, súhlasne s originálom aspoň niekoľko záchytných momentov reality. Cieľavedomá prax, ktorá vzniká a je podnecovaná prevažne sociálnym okruhom, tvorí neoddeliteľnú spätnoväzbovú súčasť vzťahu subjektu a objektu. Pojem ľudskej praxe v takom zmysle *predpokladá* pojmy objektu a subjektu a ich odrazy. Preto praxizmus nemožno stavať nad teóriu odrazu.

Áký je vzťah kritického realizmu k marxistickej filozofii a k teórii odrazu zvlášť? Predovšetkým treba pripomenúť, že niet jedinej a jednotnej marxistickej filozofie ani jednotnej teórie odrazu. Najmä v poslednom období vytvorilo sa množstvo originálnych pokusov odchyliť sa od ortodoxného výkladu učenia, pričom množstvo kanonizovaných sústavných výkladov marxistickej filozofie zastaralo ako dogmatizmus. V Európe sa rozvíja široko založený, trochu azda organizovaný spor medzi prívržencami leninského typu teórie odrazu a prívržencami „praxistickej“ gnozeológie „mladého Marxa“. K Leninovmu systému gnozeologických kategórií možno mať kritické poznámky, no jeho pojmová sústava začleňuje pojem praxe presvedčivejšie ako pojmová sústava praxistov pojem odrazu.

ИСХОДНАЯ ТОЧКА ТЕОРИИ ОТРАЖЕНИЯ С ТОЧКИ ЗРЕНИЯ ОНТОЛОГИИ

Богумил Валеграх

Плодотворный онтологический анализ теории отражения должен попытаться решить проблему сознания; если подходить к теории отражения с точки зрения объективистски понимаемой схемы объекта и субъекта, не различая феноменальный и трансфеноменальный мир, то мы не сможем удовлетворительно проанализировать и исходной точки теории отражения.

Исходной точкой теории отражения является противоречие между научным познанием, что сознание — это функция центральной нервной системы, и фактом, что у сознания нет

непосредственных данных о его зависимости от центральной нервной системы или о его связи с ней. Преодолеть это противоречие можно лишь додумав до конца предположение, высказанное Лениным, что отражение мира существует в нас. Следовательно, различие феноменального и трансфеноменального мира вытекает также из доведения до конца Лениным научных познаний.

Онтологический анализ восприятия вскрывает как элементы картинные, так и элементы знаковые, значит согласные и несогласные с действительностью. Раз мы уже вынуждены допустить, что временные отношения отображаются в нашем сознании, и что время мы воспринимаем как идеальное целое (пространство и время понимаем как диалектические лимитные эмпирические категории, причем идеологическое противоречие между материальным и идеальным мы производим от противоречия между пространством и временем), то мы должны признать идеальный характер также сознанию. В рассуждениях Ленина можно обнаружить и понимание диалектического единства материального и идеального.

Из того факта, что в сознании, как в идеальной единице, непосредственно согласно отражаются объективные идеальные единицы, еще не вытекает, что и наши восприятия носят объективно идеальный характер. Как раз поэтому, что они возникают как результат качественных изменений объективного воздействия на органы чувств субъекта, они являются лишь знаками действительности, существуют лишь в субъекте.

THE STARTING POINT OF THE THEORY OF REFLECTION FROM THE ONTOLOGICAL VIEWPOINT

Bohumil Valehrach

A fruitful ontological analysis of the theory of reflection must attempt to solve the problem of consciousness; providing we approach the theory of reflection by means of the objective concept of object and subject without distinguishing the phenomenal and transphenomenal world we cannot analyse the starting point of the theory of reflection satisfactorily either.

The starting point of the theory of reflection creates a discrepancy between the scientific finding that consciousness is a function of the central nerve system and the fact that consciousness has no immediate data about its dependence on and continuity with the central nerve system. This discrepancy may be overcome only properly elaborate the assumption, pronounced also by Lenin, that reflections of the world exist in us. Hence the distinction between the phenomenal and transphenomenal world result too from Lenin's elaboration of scientific findings.

The ontological analysis of perception reveals the elements of image and that of signs, hence the identical as well as nonidentical with an original reality. Providing we are compelled to admit that the time relations are imagined in our perception and that we conceive time as an ideal entity (supposing that we conceive space and time as the dialectically limited empirical categories, while inferring the ideological contradiction between the material and ideal from the contradiction between space and time) thereby we must also attribute the ideal nature to consciousness. The conception of the dialectical unity of the material and ideal may be traced in Lenin's essays as well.

The fact that the objective ideal entities are immediately reflected in consciousness that is an ideal entity does not imply that sentiments also are of the objective ideal nature. They are but signs of reality and exist only in the subject due to the fact that they generate by the qualitative change of objective influence upon the sensory organs of a subject.